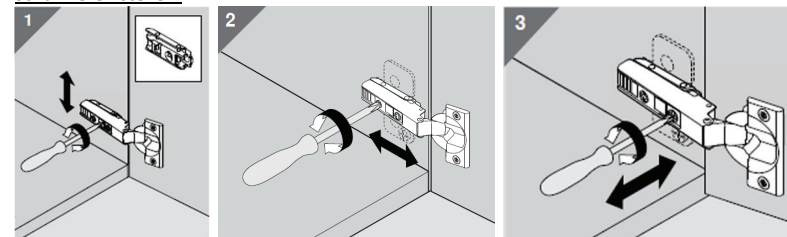


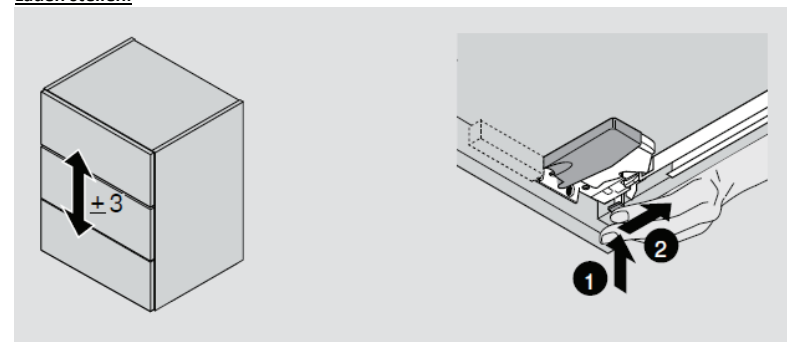
adatto
YOU DESIGN WE CREATE

FRONTEN NASTELLEN

Scharnieren stellen:



Laden stellen:



Meegeleverde schroeven bij niet, of niet volledig, gemonteerde meubelen.

Afhankelijk van de mate waarin uw meubel is voorgeassembleerd treft u 1 of meerdere zakjes van onderstaande schroeven aan in de doos met losse onderdelen. De materialen van uw meubel hebben verschillende diktes. Voor koppelen van de onderdelen dient u de juiste bevestigingsmiddelen te gebruiken om schade te voorkomen.

- Schroeven bolkop 4 x 27 voor het koppelen van:
 - bovenblad en zijkanten van de ombouw met een kast met front
 - kasten met front onderling
 - open niskasten met een kast met front
 - onderkast en bovenkast met front



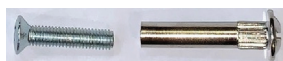
- Schroeven verzonken kop 4 x 25 voor het koppelen van:
 - bodem van de ombouw met kast met front



- Schroeven verzonken kop 4 x 20 voor het koppelen van:
 - bovenblad en zijkanten van de ombouw met een open niskast
 - bodem van de ombouw met een open niskast
 - open niskasten onderling



- Bouten om kasten te koppelen: 4x20 + koppelpen
T.b.v. 2 naastliggende kasten met een doorgeboord koppelgat



Afdekkapjes:

Afdekkapjes om de stelschroeven van de ophangers af te dekken:

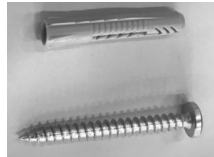


Afdekkapjes om de scharnieren af te dekken:



Pluggen en schroeven voor hangende kasten:

LET OP! U dient zelf te controleren of de meegeleverde schroeven en pluggen geschikt zijn voor de wand waaraan u het meubel ophangt!



Van harte gefeliciteerd met uw Adatto meubel!

Wij geven u hierbij enkele richtlijnen om uw Adatto meubel perfect te plaatsen.

Afhankelijk van het door u samengesteld meubel zijn er een aantal opties:

1. Staand op een sokkel.
2. Staand op een frame.
3. Hangend aan de wand.

Voor alle bovenstaande opties geldt altijd dat u eerst moet controleren dat de ondergrond vlak en schoon is. Bij hangende meubelen dient u tevens te controleren of de wand voldoende sterk is om het meubel hieraan op te hangen.

Ieder Adatto meubel is voorzien van een ombouw die rondom de overige elementen geplaatst wordt. De ombouw bestaat uit 4 delen: een bovenblad, een bodem en een linker- en rechter zijkant.



Uw meubel kan volledig gemonteerd zijn of in voorgeassembleerde delen worden aangeboden. Dit is mede afhankelijk van de grootte van uw meubel.

Bij niet volledig gemonteerde meubelen dient u de bijgeleverde schroeven te gebruiken voor de resterende montage.

Let u hierbij goed op dat u de juiste schroeven gebruikt voor het te monteren onderdeel.

Gebruik van de verkeerde schroeven kan schade veroorzaken!

Meubel staand op een sokkel

Een Adatto meubel met een sokkel is voorzien van stelpoten die verwerkt zijn in de sokkel. Deze stelpoten zijn bereikbaar via voorgeboorde gaten in de bodem(s) van de onderste kast(en) en verstelbaar met een schroevendraaier.

Afhankelijk van de grote van uw meubel zijn er meer of minder stelpoten voorzien.

Afregelen van de stelpoten:

Open de kasten en plaats een schroevendraaier doorheen de gaten in de kop van de stelpoten. Draai met de klok mee om de stelpoot te verhogen, draait u tegen de klok in dan verlaagt u de stelpoot. Let op: u kunt nooit lager draaien dan de plinthoogte.

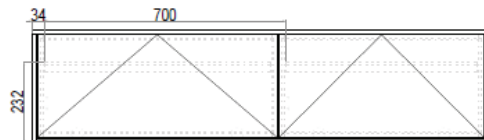
Meubel staand op een frame

Een Adatto meubel op een Frame heeft vanuit esthetisch oogpunt geen stelmogelijkheid in het frame. Een vlakke ondergrond is dus erg belangrijk! Indien nodig kunt u eventueel onder het frame vilten vloerbeschermers plaatsen waarmee u de oneffenheden van de vloer kunt verwerken.

Bij bredere kasten wordt een losse middenpoot (of poten) meegeleverd voor extra ondersteuning.

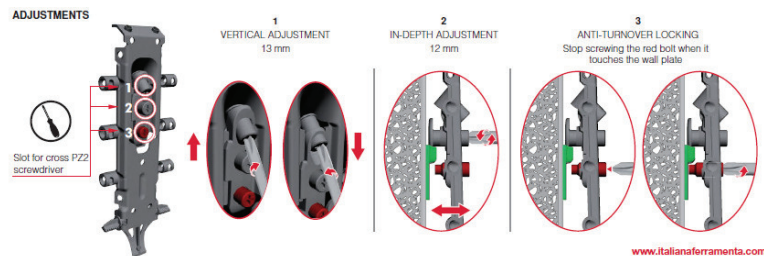
Meubel hangend aan de wand

Voor een Adatto meubel hangend aan de wand dient u de ophangregels aan de wand te bevestigen. Gebruik uitsluitend bevestigingsmaterialen geschikt voor de ondergrond waaraan u het meubel monteert! Bij ieder hangend meubel treft u een tekening (zie onderstaand voorbeeld) aan waarop de positie van de ophangregels is aangegeven.



Aanzicht 1

Bij iedere hangende kast is een montage handleiding voor de ophangers inbegrepen.



Meubel staand op een sokkel

1. Plaats de sokkel op de vlakke, schone ondergrond.
2. Indien nodig draait u de stelpoten naar de gewenste positie met behulp van een schroevendraaier. De sokkel is reeds voorzien van de bodem van de ombouw.
3. Positioneer de kastelementen op de sokkel. Let hierbij op dat u de kasten centreert op de sokkel. Er is altijd een geringe overmaat aanwezig die u dient te verdelen links en rechts van de kast elementen.
4. Indien van toepassing koppel u de kasten met de bijgeleverde schroeven.
5. Monteer de ombouw onderdelen met de bijgeleverde schroeven.

Meubel staand op een frame

1. Monteer de bodem van de ombouw op het frame met de bijgeleverde schroeven.
2. Plaats het frame op de vlakke, schone ondergrond.
3. Eventueel plaats u enkele vilten meubelgliders onder het frame om kleine oneffenheden weg te werken.
4. Positioneer de kastelementen op het frame met ombouwbodern. Let hierbij op dat u de kasten centreert op de sokkel. Er is altijd een geringe overmaat aanwezig die u dient te verdelen links en rechts van de kast elementen.
5. Plaats de losse middenpoten onder de kast op een punt waar de poot onder een zijde staat.
6. Indien van toepassing koppel u de kasten met de bijgeleverde schroeven.
7. Monteer de ombouw onderdelen met de bijgeleverde schroeven.

Meubel hangend aan de wand

1. Monteer de ophangregels aan de wand met montage materiaal geschikt voor de ondergrond waaraan u het meubel monteert. Zie hiervoor de bijgeleverde tekening met de positie van de ophangregels.
2. Hang de kasten aan de ophangregels. Zie hiervoor de bijlage montage handleiding voor ophangers.
3. Indien van toepassing koppel u de kasten met de bijgeleverde schroeven.
4. Monteer de ombouw onderdelen met de bijgeleverde schroeven.